

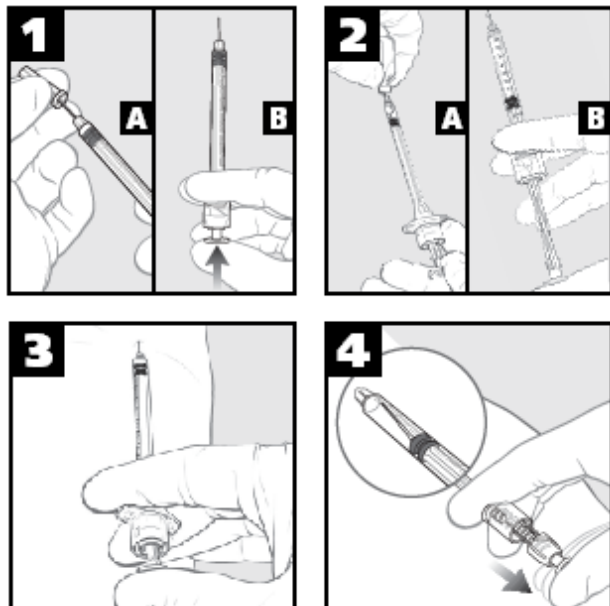
INFORMATIONS PRODUIT

UNITRACT  [®]™
Passive Sharps Protection

Tuberculin
1.0mL

Seringue à tuberculine avec aiguille rétractable

Français



www.unitract.com

Indications thérapeutiques

Comme elle est livrée, la seringue est un instrument doté d'un petit cylindre, d'un piston et d'une aiguille fixe, étalonné en millilitres (en incréments de 0,01) et utilisé pour administrer (perfuser) des médicaments par la voie sous-cutanée, intramusculaire ou intradermique. Elle comporte des fonctions qui empêchent la réutilisation de la seringue (désactivation automatique) et préviennent les blessures par des objets pointus (rétraction automatique de l'aiguille).

Veillez lire attentivement les rubriques : Précautions, Informations sur le produit et Mode d'emploi avant d'essayer de vous servir de ce dispositif.

Précautions :

- Stérile, non pyrogène et non toxique. Ne pas utiliser si l'emballage est ouvert ou endommagé.
- Ne pas tirer sur le piston vers l'arrière jusqu'au moment de prélever du liquide. Lors du tirage du piston, il peut y avoir une légère augmentation de la force près du repère de 0,2 ml.
- L'engagement du processus de rétraction de l'aiguille se produit avant l'expulsion de toute la dose. Pour effectuer une administration de toute la dose, s'assurer que le piston est enfoncé complètement jusqu'au repère zéro.
- La rétraction automatique complète de l'aiguille ne doit se produire que quand le piston est totalement enfoncé.
- La seringue n'est pas appropriée pour aspirer du sang après une injection, et après la connexion du piston avec l'aiguille.
- Stocker la seringue à 20°-25°C (68°-77°F). Des variations sont permises entre 15° et 30°C (59° et 86°F).

- Pour ne pas risquer une rétraction prématurée de l'aiguille :
 - ne pas enfoncer le piston au-delà de 0,1 ml pendant la pressurisation d'un flacon de médicament ;
 - ne pas tirer sur le piston au-dessous de 0,1 ml avant que toute la dose n'ait été administrée.

Informations sur le produit :

- Ne contient pas de latex de caoutchouc naturel.
- Rétraction automatique de l'aiguille : Cette seringue comporte une fonction automatique de rétraction de l'aiguille qui est activée avant que l'aiguille ne soit retirée du corps du patient. S'assurer que le piston est retiré au-delà du repère de 0,2 ml - l'injection ne peut pas commencer avant que ceci n'ait été effectué.
- Contrôle de la vitesse de rétraction : L'utilisateur a la capacité de contrôler la vitesse de rétraction de l'aiguille en fonction de la pression appliquée au piston par le pouce/doigt. Ceci rend possible la rétraction de l'aiguille directement du corps du patient.
- Précision de la dose : < 0,5 ml \pm 0,025 ml
≥ 0,5 ml \pm 0,05 ml

Mode d'emploi :

Préparer et administrer des injections en utilisant la technique aseptique conformément aux instructions de l'établissement ou à celles de votre professionnel de la santé. Jeter la seringue dans un récipient agréé pour les objets pointus et tranchants.

Ampoule et cartouche :

- 1 Immédiatement avant l'emploi, (a) retirer soigneusement le bouchon de la seringue et (b) appuyer sur le piston de la seringue pour expulser l'excès d'air.
- 2 (a) Aspirer la dose requise. Lorsque la dose requise est inférieure à 0,2 ml, il faut tirer le piston au-delà du repère de 0,2 ml et (b) expulser l'excès d'air ou de liquide.
- 3 Insérer l'aiguille dans le site d'injection, puis appuyer sur le piston en forçant pour surmonter la résistance produite par l'engagement de l'aiguille jusqu'à ce que toute la dose ait été expulsée (ou jusqu'à ce que le piston ait atteint le repère zéro).
- 4 La fonction de rétraction automatique de l'aiguille est activée avant que l'aiguille ne soit retirée du corps du patient. L'opérateur peut contrôler directement la vitesse de rétraction de l'aiguille du corps en relâchant la pression du pouce ou du doigt sur le piston.

Pressurisation d'une fiole :

- 1 (a) Retirer le bouchon de la seringue et (b) aspirer de l'air [0,1 ml de plus que la dose requise]. Injecter l'air dans la fiole, mais ne pas pousser le piston au-delà du repère de 0,1 ml. Suivre ensuite les étapes 2, 3 et 4.



UNILIFE 
Medical Solutions

MANUFACTURED BY:
Unilife Medical Solutions Limited
633 Lowther Road
Lewisberry, PA, USA

Patents applied for internationally – see www.unilife.com.
European Patent Applications – 01925194.1; 04721775.7.
US Patent – 6,083,199.
US Patent Applications – 10/258,385; 10/549,710.
Canadian Patent Applications – 2406567; 2518360.
Australian Patents – 731159; 2001252019.
Australian Patent Application – 2004222676.

CAUTION!

SEE INSTRUCTIONS FOR USE

DO NOT USE IF PACK IS OPENED OR DAMAGED

20°C – 25°C
TEMPERATURE LIMITATIONS

STERILE EO

SINGLE USE

CE
0123

EC REP

Ernaga Europe, Molenvaart 15
2513 BH, The Hague, The Netherlands